



**CENTRUM ANALIZ
BIZNESOWYCH**
Wydział Zarządzania
Uniwersytet Łódzki

SPÓŁKI GIEŁDOWE WOJEWÓDZTWA ŁÓDZKIEGO 2018

Raport Centrum Analiz Biznesowych na temat spółek giełdowych województwa łódzkiego

Niniejszy raport jest pierwszym raportem, który powstał w ramach prac Centrum Analiz Biznesowych. Przedstawia on spółki z województwa łódzkiego, których akcje są notowane na Głównym Rynku Giełdy Papierów Wartościowych w Warszawie oraz na rynku NewConnect. W tym raporcie chcieliśmy je przede wszystkim przedstawić i pokazać, jakie znaczenie dla polskiego rynku kapitałowym ma województwo łódzkie oraz spółki, które mają siedzibę na jego terenie.



Przedstawione w raporcie informacje pokazują, że województwo łódzkie historycznie odegrało ważną rolę w rozwoju rynku kapitałowego w Polsce. W okresie międzywojennym w Łodzi funkcjonowała giełda papierów wartościowych konkurencyjna wobec giełdy warszawskiej, a jedną z pięciu spółek, których akcjami handlowano podczas pierwszej sesji reaktywowanej w 1991 roku giełdy, była łódzka spółka Próchnik. Dziś jednak ta rola jest niewielka. Liczba spółek z województwa łódzkiego na warszawskim parkiecie jest mniejsza nie tylko niż spółek z województwa mazowieckiego, ale również śląskiego, dolnośląskiego, małopolskiego, wielkopolskiego, czy pomorskiego. Nie wydaje się, żeby miało to zmienić się w najbliższym czasie.

Mimo to będziemy dalej monitorować i oceniać spółki z województwa łódzkiego, których akcje są notowane na GPW w Warszawie. Chcemy by niniejszy raport stał się punktem wyjścia do kolejnych prac. W najbliższym czasie planujemy przeprowadzić analizy kształtowania wartości dla akcjonariuszy w wybranych spółkach. Mamy także zamiar stworzyć indeksy giełdowe spółek z województwa łódzkiego, zarówno notowanych na głównym parkiecie, jak i na rynku alternatywnym. Pozwoli to śledzić wyceny ich akcji przez inwestorów i porównywać je do wycen akcji na całym rynku.

Prof. UŁ dr hab. Leszek Bohdanowicz

Centrum Analiz Biznesowych UŁ

ROK 2018 NA GPW W WARSZAWIE I ŚWIATOWYCH RYNKACH

Rok 2018 rozpoczął się pomyślnie dla inwestorów na Gieldzie Papierów Wartościowych w Warszawie. 23 stycznia indeks WIG osiągnął poziom 67 933,05 punktów. Od tego dnia nastąpił jednak jego spadek i do końca roku nie powrócił już do tak wysokiej wartości. Najniższy poziom indeksu WIG w poprzednim roku został odnotowany 26 października, kiedy to jego wartość wyniosła 54 027,32 punktów. Na sam koniec 2018 roku wartość WIG znów nieznacznie wzrosła i na zamknięciu sesji 28 grudnia wyniosła 57 690,50 punktów. Podobne tendencje odnotowano w przypadku indeksu największych spółek GPW - WIG20. 23 stycznia wspiął się on do najwyższego poziomu, kiedy to jego wartość wyniosła 2 650,16 punktów, by w dniu 26 października spaść do najniższego poziomu, tj. 2 082,77 punktów. Rok zakończył wartością 2 276,63 punktów.

Nastroje na parkiecie w 2018 roku, zwłaszcza od lutego do jego końca, były negatywne. Zarówno skala, jak i czas trwania przecen akcji skłoniły komentatorów do mówienia nie o korekcie, ale o bessie. Ta bessza miała miejsce w czasie, gdy prezentowano pozytywne dane o polskiej gospodarce – relatywnie wysoki poziom wzrostu PKB, niskie bezrobocie i niską inflację. Przyczyn spadków na GPW w Warszawie jest kilka. To przede wszystkim odwrócenie się inwestorów od rynków wschodzących (do których zaliczany jest rynek polski), odpływ środków z OFE, zmniejszanie portfeli TFI, niskie zainteresowanie giełdą ze strony inwestorów indywidualnych, brak zaufania do giełdy spotęgowany aferami (np. GetBack lub KNF), czy wzrost kosztów operacyjnych spółek, który był wyższy niż dynamika przychodów ze sprzedaży. W wielu spółkach ten wzrost kosztów wynikał przede wszystkim ze wzrostu kosztów pracy.

Rok 2018 zakończył się również pesymistycznie na innych światowych giełdach. Zadecydował o tym głównie IV kwartał. Jeszcze we wrześniu indeks S&P500 osiągnął rekordowy poziom. Później jednak odnotował kilkuprocentową obniżkę, a już jego miesięczny spadek w samym grudniu wyniósł 9,94%. Taki spadek spowodował, że był to najgorszy grudeń dla giełdy nowojorskiej od czasów Wielkiego Kryzysu, a wcześniej tak słaby ostatni miesiąc roku odnotowano przed 87 laty (w 1931 roku). Spadki w 2018 roku odnotowano również na kluczowych giełdach europejskich – we Frankfurcie, Londynie, Paryżu i Mediolanie. Wśród przyczyn spadków na świecie wymienia się niestabilną sytuację polityczną, nasilającą się wojnę handlową między Stanami Zjednoczonymi i Chinami, czy obawy związane ze spowolnieniem wzrostu gospodarczego i podwyżkami stóp procentowych.

Początki rozwoju rynku kapitałowego w Polsce

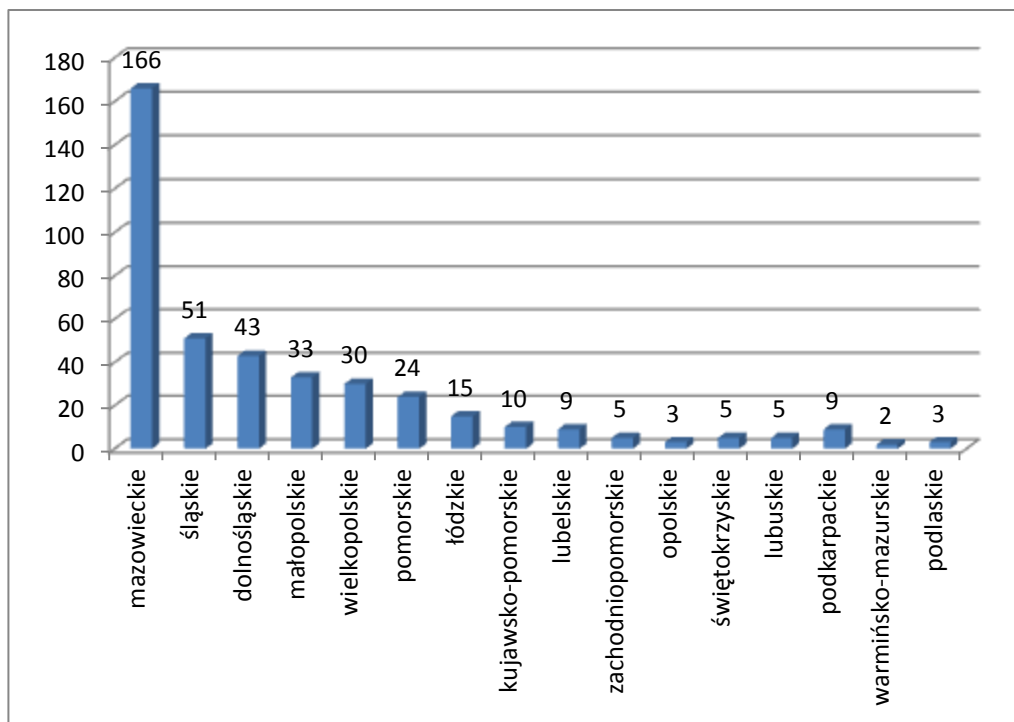
12 maja 1817 roku w Warszawie została założona Giełda Kupiecka. Początkowo handlowano na niej walutami, weksłami i towarami. Pierwsze akcje pojawiły się dopiero w 1840 roku, kiedy przeprowadzono emisję Kolei Warszawsko-Wiedeńskiej. Od tego czasu handel akcjami zyskiwał na znaczeniu.

Na początku 1873 roku przeprowadzono szereg reform giełdy. Giełda Kupiecka zmieniła się w Giełdę Warszawską, a handel instrumentami pieniężnymi został oddzielony od handlu towarami. Zmiany dały impuls do rozwoju rynku kapitałowego na ziemiach polskich. W latach siedemdziesiątych dziewiętnastego wieku na giełdzie było notowanych szesnaście spółek, a od 1894 roku podmioty przygotowujące się do wprowadzenia akcji na rynek zaczęły publikować prospekty emisyjne. W międzyczasie powstały giełdy konkurencyjne wobec giełdy warszawskiej. Już od 1866 roku działała giełda we Lwowie, a w 1899 roku została założona giełda w Łodzi.

SPÓŁKI Z WOJEWÓDZTWA ŁÓDZKIEGO NOTOWANE NA RYNKU PODSTAWOWYM GPW W WARSZAWIE

Niskie wyceny akcji w 2018 roku spowodowały wzrost liczby wezwań do ich sprzedaży. Wielu inwestorów dążyło do skupienia akcji i wycofania spółek z parkietu. Równocześnie stosunkowo mało nowych spółek pojawiło się na Głównym Rynku GPW w Warszawie. Na koniec 2018 roku notowano na nim akcje 465 spółek (w tym 51 spółek zagranicznych). To wyraźny spadek w stosunku do poprzedzającego roku, kiedy to notowano akcje 482 spółek (50 zagranicznych). Jednocześnie w analizowanym roku na parkiecie zadebiutowały akcje tylko 7 spółek (w 2017 roku 15, a rekordowym dla GPW w Warszawie 2007 roku 81). Równocześnie z parkietu wycofano notowania akcji 25 spółek (w 2017 roku 20).

Żadna ze spółek, które zadebiutowały na warszawskim parkiecie w 2018 roku, nie miała swojej siedziby w województwie łódzkim. Chociaż, gdy przeanalizujemy wszystkie 465 spółek notowanych na koniec roku, to te siedziby miało 15 z nich (3,01% wszystkich spółek i 3,38% polskich spółek). Taka liczba plasuje województwo łódzkie na siódmym miejscu spośród wszystkich polskich województw. Więcej spółek z rynku głównego miało swoje siedziby w województwach: mazowieckim, śląskim, dolnośląskim, małopolskim, wielkopolskim i pomorskim.



Spośród spółek z województwa łódzkiego, których akcje notowano na Głównym Rynku GPW w Warszawie na koniec 2018 roku, najwięcej, bo osiem miało swoje siedziby w Łodzi. Dwie spółki miały swoje siedziby w Skierniewicach, a po jednej w: Konstantynowie Łódzkim, Pabianicach, Piotrkowie Trybunalskim, Ruścu i Wieluniu. Zajmowały się one różną działalnością.

Spółka	Miasto	Sektor
JHM Development	Skierniewice	Sprzedaż nieruchomości
Mabion	Konstantynów Łódzki	Produkcja leków
Master Pharm	Łódź	Produkcja leków
Mex Polska	Łódź	Hotele i restauracje
Mirbud	Skierniewice	Budownictwo ogólne
Monnari Trade	Łódź	Odzież i obuwie
LSI Software	Łódź	Oprogramowanie
Pamapol	Rusiec	Żywność
Próchnik*	Łódź	Odzież i obuwie
Redwood Holding	Łódź	Urządzenia mechaniczne
Redan	Łódź	Odzież i obuwie
Rainbow Tours	Łódź	Biura podróży
Suwary	Pabianice	Tworzywa sztuczne

Wielton	Wieluń	Środki transportu
Zamet	Piotrków Trybunalski	Urządzenia mechaniczne

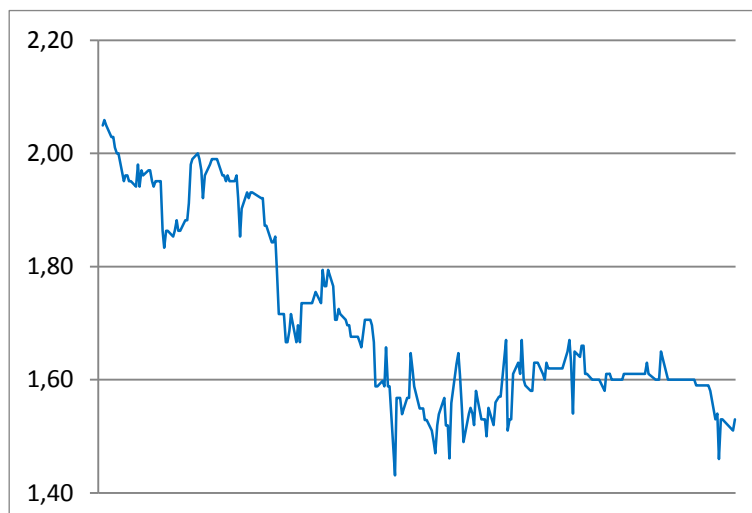
* Spółka została wykluczona z obrotu przez Zarząd Giełdy w dniu 18 stycznia 2019r. w związku z uprawomocnieniem w dniu 17 lipca 2018r. postanowienia sądu o upadłości spółki.

Na koniec 2018 roku akcje dwunastu spółek z województwa łódzkiego miały niższą wartość niż na początku roku, a trzy wyższą. Najwyższą roczną stopę zwrotu osiągnął Master Pharm i wyniosła ona 113,83%. To plasowało spółkę na szóstym miejscu na Głównym Rynku GPW pod względem stopy zwrotu. Dodatkowo stopy zwrotu uzyskały również akcje Suwary 47,92% (21 miejsce na rynku) i Pamapolu 7% (68 miejsce na rynku). Pozostałe spółki miały już ujemne stopy zwrotu. O ile jednak w przypadku Mex Polska było to tylko -3,44%, czy Mirbudu -9,57%, to w przypadku Redwood Holding -71,11%, a Próchnika -98,11% (ostatnie, 466 miejsce). Ta ostatnia spółka ogłosiła w 2018 roku upadłość i jej akcje były wyprzedawane, by na koniec roku osiągnąć wartość równą 1 grosz.

Największą popularnością inwestorów cieszyły się akcje Mabionu. W 2018 roku wartość obrotów nimi wyniosła 182,86 mln zł. Plasowało to spółkę na 58 miejscu na GPW pod względem obrotów. Kolejne na liście pod względem obrotów były spółki Wielton (97,04 mln zł i 87 miejsce na GPW) oraz Rainbow Tours (93,75 mln zł i 88 miejsce na GPW). Najmniejszą popularnością cieszyły się akcje Redwood Holding (0,33 mln zł i 434 miejsce na GPW).

DANE SPÓŁEK Z WOJEWÓDZTWA ŁÓDZKIEGO NOTOWANYCH NA GŁÓWNYM RYNKU GPW W WARSZAWIE

JHM Development. Spółka należy do Grupy Mirbud. Jej akcje są notowane na GPW w Warszawie od 2011 roku. Przedmiotem działalności JHM Development jest budowa nieruchomości mieszkalnych, nieruchomości komercyjnych oraz wynajem nieruchomości komercyjnych. Dotychczas zrealizowała około 20 projektów w 11 miastach polski. Obecnie jest w trakcie realizacji kilku kolejnych inwestycji.



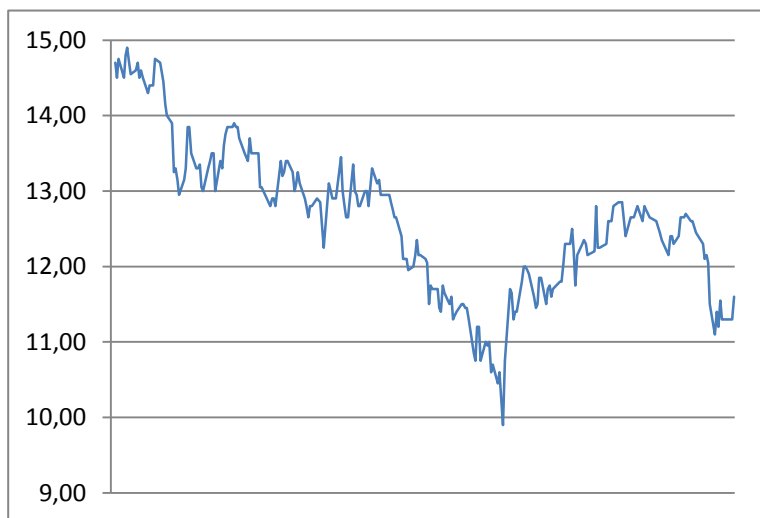
DANE SPÓŁKI: JHM DEVELOPMENT SA (JHM)

Adres	ul. Unii Europejskiej 18, 96-100 Skierniewice
Strona www.	www.jhmdevelopment.pl
Prezes	Regina Biskupska
Aktywa (tys. zł) - IIIQ 2018r.	460 844
Kapitał własny* (tys. zł) - IIIQ 2018r.	344 613

* przypadający na akcjonariusza jednostki dominującej

Stopa zwrotu na koniec roku (w %)	-23,16
Wartość obrotów w roku (w mln zł)	4,52
Kurs minimalny (w zł)	1,43
Kurs maksymalny (w zł)	2,11
Kurs na koniec roku (w zł)	1,53

LSI Software. Akcje spółki są notowane na GPW w Warszawie od 2007 roku. LSI Software zajmuje się dostarczaniem oprogramowania dla sektorów detalicznego oraz gastronomiczno-hotelarskiego. Jest producentem własnego systemu klasy ERP (Enterprise Resource Planning) oraz oprogramowania do obsługi obiektów rekreacyjno-sportowych. Poza oferowaniem oprogramowania zajmuje się również usługami konsultacyjnymi, wdrożeniowymi, serwisem oraz dostawami specjalistycznych rozwiązań sprzętowych.

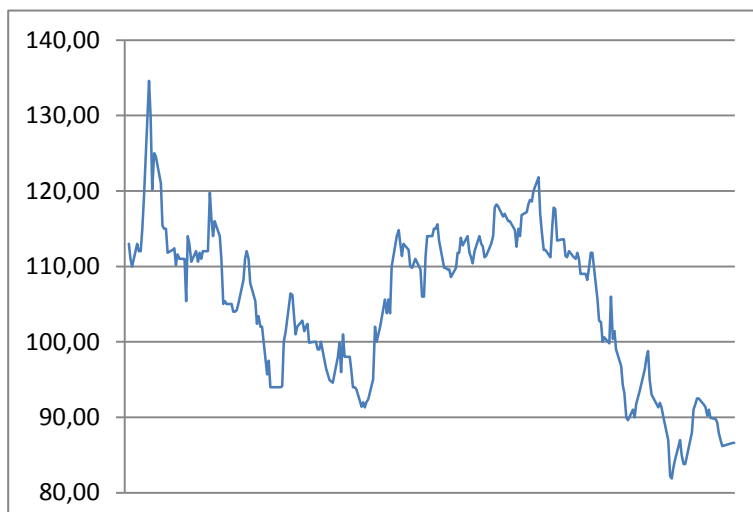
**DANE SPÓŁKI: LSI Software SA (LSI)**

Adres	ul. Przybyszewskiego 176/178, 93-120 Łódź
Strona www.	www.lsisoftware.pl
Prezes	Bartłomiej Grduszak
Aktywa (tys. zł) - IIIQ 2018r.	42 831
Kapitał własny* (tys. zł) - IIIQ 2018r.	31 752

* przypadający na akcjonariusza jednostki dominującej

Stopa zwrotu na koniec roku (w %)	-17,14
Wartość obrotów w roku (w mln zł)	12,81
Kurs minimalny (w zł)	9,64
Kurs maksymalny (w zł)	15,0
Kurs na koniec roku (w zł)	11,60

Mabion. Akcje spółki są notowane na GPW w Warszawie od 2010 roku. Mabion jest spółką z branży biotechnologicznej. Silnie ukierunkowaną na działania innowacyjne oraz komercjalizację wiedzy naukowo-technicznej. Spółka założona została w celu wprowadzenia na rynek leków biotechnologicznych najnowszej generacji opartych na humanizowanych przeciwciałach



monoklonalnych. Rozwijane przez nią leki należą do terapii celowanych i charakteryzują się zdolnością rozpoznania czynnika powodującego raka oraz działanie wybiórcze na komórki nowotworowe.

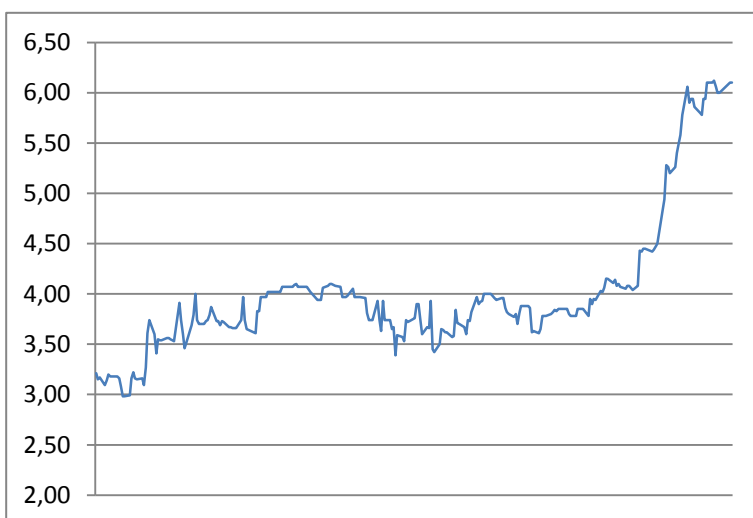
DANE SPÓŁKI: Mabion SA (MAB)

Adres	ul. Langiewicza 60, 95-050 Konstancinów Łódzki
Strona www.	www.mabion.eu
Prezes	Artur Chabowski
Aktywa (tys. zł) - IIIQ 2018r.	154 261
Kapitał własny* (tys. zł) - IIIQ 2018r.	58 009

* przypadający na akcjonariusza jednostki dominującej

Stopa zwrotu na koniec roku (w %)	-23,23
Wartość obrotów w roku (w mln zł)	182,86
Kurs minimalny (w zł)	78,10
Kurs maksymalny (w zł)	139,00
Kurs na koniec roku (w zł)	86,60

Master Pharm. Akcje spółki są notowane na GPW w Warszawie od 2016 roku. Spółka świadczy usługi w zakresie projektowania i kontraktowej produkcji suplementów diety, środków spożywczych specjalnego przeznaczenia żywieniowego, kosmetyków, wyrobów medycznych i preparatów spożywczych. Oferuje produkcję (dla klientów zewnętrznych) produktów opartych na



własnych autorskich recepturach. Master Pharm kieruje swoją ofertą zarówno do międzynarodowych koncernów farmaceutycznych jak i do krajowych firm farmaceutycznych oraz dystrybucyjnych z branży farmaceutycznej.

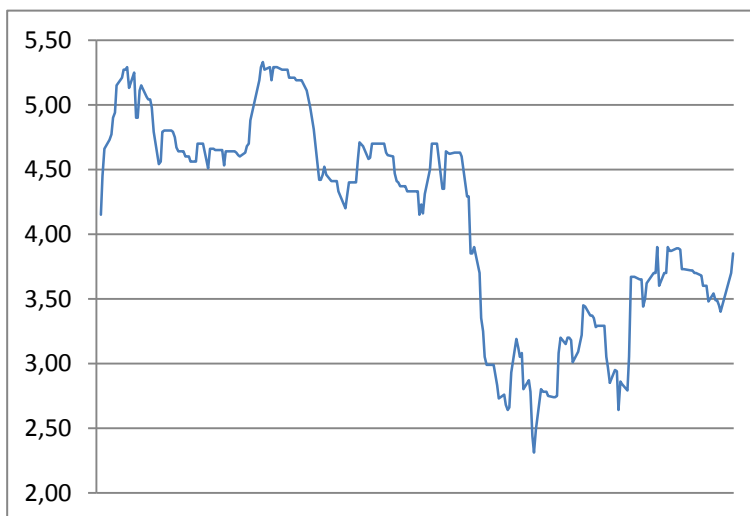
DANE SPÓŁKI: Master Pharm SA (MPH)

Adres	ul. Wersalska 8, 91-203 Łódź
Strona www.	www.masterpharm.pl
Prezes	Jacek Franasik
Aktywa (tys. zł) - IIIQ 2018r.	90 620
Kapitał własny* (tys. zł) - IIIQ 2018r.	79 650

* przypadający na akcjonariusza jednostki dominującej

Stopa zwrotu na koniec roku (w %)	113,83
Wartość obrotów w roku (w mln zł)	13,94
Kurs minimalny (w zł)	3,12
Kurs maksymalny (w zł)	6,16
Kurs na koniec roku (w zł)	6,10

Mex Polska. Akcje spółki są notowane na GPW w Warszawie od 2012 roku. Jest grupą kapitałową, która zajmuje się zarządzaniem lokalami gastronomicznymi. W swoim portfelu posiada trzy koncepty gastronomiczne – Pijalnię Wódki i Piwa, the Mexican oraz PanKejk. Grupa rozwija się zarówno poprzez tworzenie sieci własnych placówek, jak i poprzez udzielanie zewnętrznym inwestorom franczyzy na koncepty z portfela.

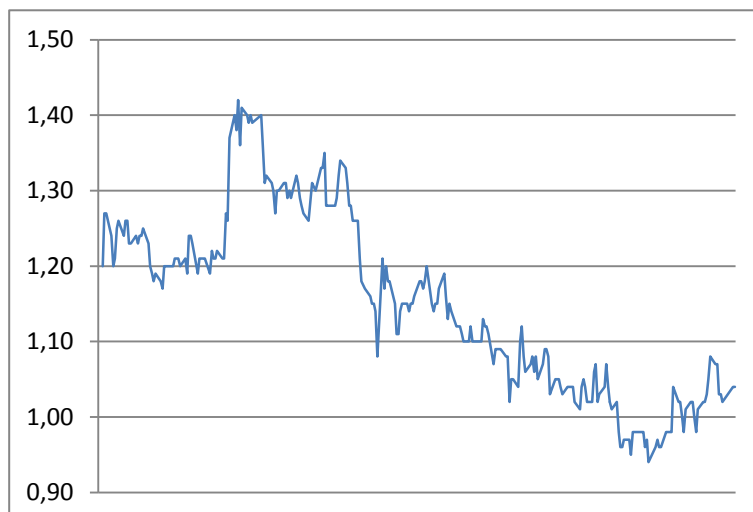
**DANE SPÓŁKI: Mex Polska SA (MEX)**

Adres	ul. Piotrkowska 60, 90-105 Łódź
Strona www.	www.mexpolska.pl
Prezes	Paweł Jerzy Kowalewski
Aktywa (tys. zł) - IIIQ 2018r.	31 205
Kapitał własny* (tys. zł) - IIIQ 2018r.	17 576

* przypadający na akcjonariusza jednostki dominującej

Stopa zwrotu na koniec roku (w %)	-3,44
Wartość obrotów w roku (w mln zł)	3,56
Kurs minimalny (w zł)	2,10
Kurs maksymalny (w zł)	5,54
Kurs na koniec roku (w zł)	3,85

Mirbud. Akcje spółki są notowane na GPW w Warszawie od 2008 roku. Mirbud jest generalnym wykonawcą lub generalnym realizatorem inwestycji w obszarze budownictwa handlowo-usługowego, mieszkaniowego, przemysłowego oraz inżynierijno-drogowego na rynku budowlanym w Polsce. Ma ponad trzydziestoletnie doświadczenie w branży oraz ponad 500 zakończonych projektów inwestycyjnych. Mirbud SA od 2008 roku rozbudowuje grupę kapitałową. W jej skład wchodzi: JHM Development SA, Przedsiębiorstwo Budowy Dróg i Mostów Kobyłkarnia SA, Marywiłska 44 Sp. z o.o. i Expo Mazury SA.



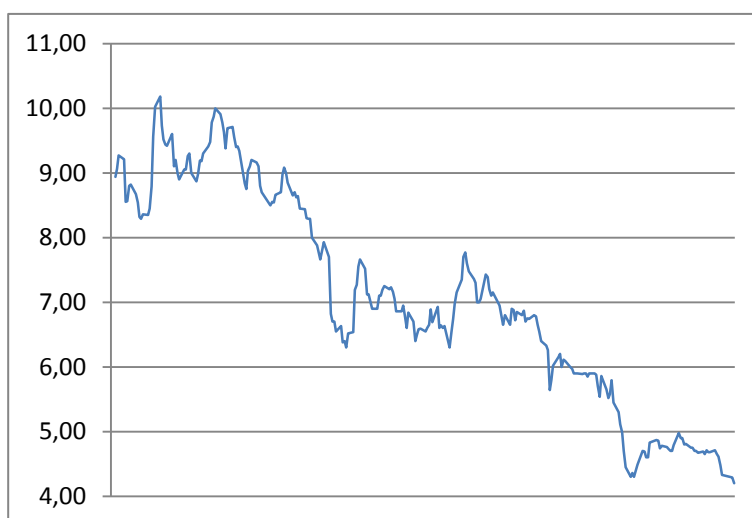
DANE SPÓŁKI: Mirbud SA (MRB)

Adres	ul. Unii Europejskiej 18, 96-100 Skierniewice
Strona www.	www.mirbud.com.pl
Prezes	Jerzy Mirgos
Aktywa (tys. zł) - IIIQ 2018r.	1 162 476
Kapitał własny* (tys. zł) - IIIQ 2018r.	317 775

* przypadający na akcjonariusza jednostki dominującej

Stopa zwrotu na koniec roku (w %)	-9,57
Wartość obrotów w roku (w mln zł)	39,28
Kurs minimalny (w zł)	0,92
Kurs maksymalny (w zł)	1,46
Kurs na koniec roku (w zł)	1,04

Monnari Trade. Akcje spółki są notowane na GPW w Warszawie od 2007 roku. Monnari Trade zajmuje się projektowaniem kolekcji odzieży damskiej, zlecaniem jej produkcji oraz sprzedażą odzieży i dodatków pod marką Monnari we własnej sieci salonów oraz poprzez sklep internetowy. Jest skoncentrowana na tworzeniu własnych kompleksowych kolekcji, skierowanych głównie



do kobiet powyżej 30 roku życia, w segmencie odzieży markowej. Spółka zarządza markami Monnari, Pabia, Molton i Roy.

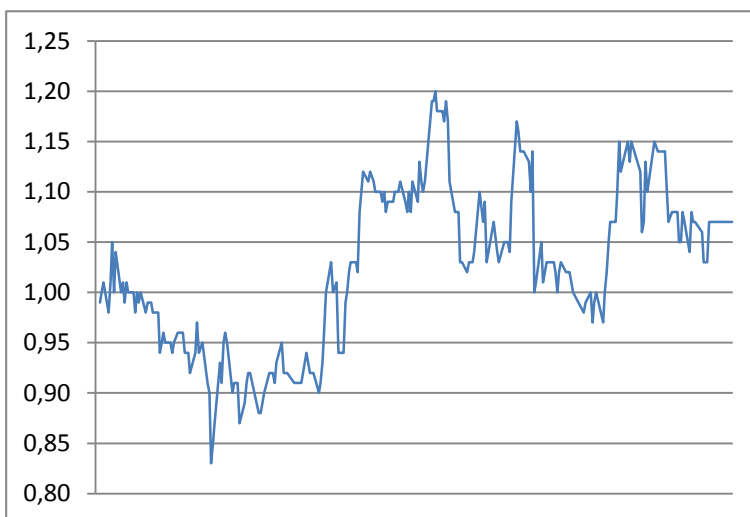
DANE SPÓŁKI: Monnari Trade SA (MON)

Adres	ul. Radwańska 6, 90-453 Łódź
Strona www.	www.monnari.com.pl
Prezes	Mirosław Misztal
Aktywa (tys. zł) - IIIQ 2018r.	261 035
Kapitał własny* (tys. zł) - IIIQ 2018r.	217 905

* przypadający na akcjonariusza jednostki dominującej

Stopa zwrotu na koniec roku (w %)	-49,40
Wartość obrotów w roku (w mln zł)	52,24
Kurs minimalny (w zł)	4,05
Kurs maksymalny (w zł)	10,30
Kurs na koniec roku (w zł)	4,20

Pamapol. Akcje spółki są notowane na GPW w Warszawie od 2006 roku. Pamapol działa w formie grupy kapitałowej, która prowadzi działalność w zakresie przetwórstwa mięsno-warzywnego. Zajmuje się produkcją dań gotowych, konserw mięsnych, pasztetów, zup gotowych oraz warzyw konserwowych. Sprzedaje je zarówno w kanale tradycyjnym za pośrednictwem hurtowni, jak i



w dużych sieciach handlowych pod markami Pamapol, Spichlerz Rusiecki, Sorella oraz Kwidzyn. W skład grupy wchodzi również spółki Warmińskie Zakłady Przetwórstwa Owocowo Warzywnego w Kwidzynie oraz Mitmar Sp. z o.o.

DANE SPÓŁKI: Pamapol SA (PMP)

Adres	ul. Wieluńska 2, 97-438 Rusiec
Strona www.	www.pamapol.com.pl
Prezes	Robert Jankowski
Aktywa (tys. zł) - IIIQ 2018r.	320 780
Kapitał własny* (tys. zł) - IIIQ 2018r.	104 594

* przypadający na akcjonariusza jednostki dominującej

Stopa zwrotu na koniec roku (w %)	7,00
Wartość obrotów w roku (w mln zł)	5,42
Kurs minimalny (w zł)	0,76
Kurs maksymalny (w zł)	1,20
Kurs na koniec roku (w zł)	1,07

Próchnik. Akcje spółki były notowane na GPW w Warszawie od 1991 roku. Próchnik został wykluczony z obrotu przez Zarząd Giełdy w dniu 18 stycznia 2019r. w związku z uprawomocnieniem w dniu 17 lipca 2018r. postanowienia sądu o upadłości. Wcześniej spółka zajmowała się projektowaniem, produkcją i sprzedażą detaliczną odzieży (głównie dla mężczyzn). W swojej ofercie posiadała: płaszcze, kurtki, koszule, garnitury i krawaty.

DANE SPÓŁKI: Próchnik SA w upadłości (PRC)

Adres	ul. Kilińskiego 228, 93-124 Łódź
Strona www.	www.prochnik.com.pl
Prezes	Julian Kutrzeba
Aktywa (tys. zł) - IIIQ 2018r.	12 773
Kapitał własny* (tys. zł) - IIIQ 2018r.	-34 323

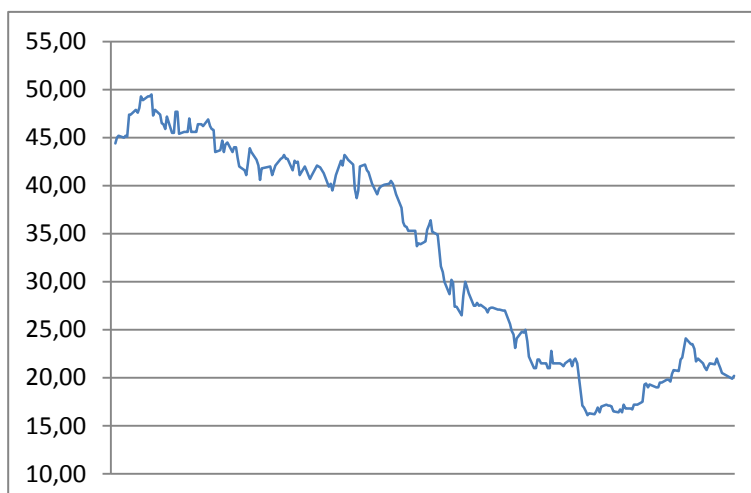
* przypadający na akcjonariusza jednostki dominującej

Stopa zwrotu na koniec roku (w %)	-98,11
Wartość obrotów w roku (w mln zł)	7,56
Kurs minimalny (w zł)	0,01
Kurs maksymalny (w zł)	0,72
Kurs na koniec roku (w zł)	0,01

Koniec Próchnika

Polska giełda została reaktywowana w 1991 roku. Pierwsza sesja na Giełdzie Papierów Wartościowych w Warszawie po przywróceniu wolnego rynku odbyła się 16 kwietnia 1991 roku. Handlowano na niej walorami pięciu spółek, które powstały w wyniku prywatyzacji przedsiębiorstw państwowych. Jedną z nich był łódzki Próchnik. Pozostałe to – Tonsil (producent głośników), Krosno (huta szkła), Kable (producent kabli) i Exbud (firma budowlana). Próchnik przetrwał najdłużej z nich na parkiecie. Dopiero wydanie decyzji o upadłości, a później jej uprawomocnienie na początku 2019 roku, doprowadziło do wykluczenia jego akcji z notowań. I choć już od dłuższego czasu Próchnik przestał się rozwijać, nie potrafił znaleźć swojej ścieżki rozwoju, osiągał słabe wyniki finansowe oraz nie odgrywał znaczącej roli na rynku kapitałowym, to niektórzy komentatorzy uznali, że bankructwo tej spółki w symboliczny sposób kończy pewną epokę na warszawskiej giełdzie.

Rainbow Tours. Akcje spółki są notowane na GPW w Warszawie od 2007 roku. Rainbow Tours jest czołowym polskim operatorem turystycznym. Zajmuje się sprzedażą własnych imprez turystycznych, pośrednictwem w sprzedaży imprez turystycznych innych touroperatorów, biletów lotniczych, autokarowych, promowych. Ich sprzedaż



odbywa się poprzez własne biura obsługi, sieć agencyjną, stronę internetową oraz call center. Dodatkowo spółki zależne Rainbow (Rainbow Hotels A.E i White Olive A.E) zajmują się działalnością hotelarską.

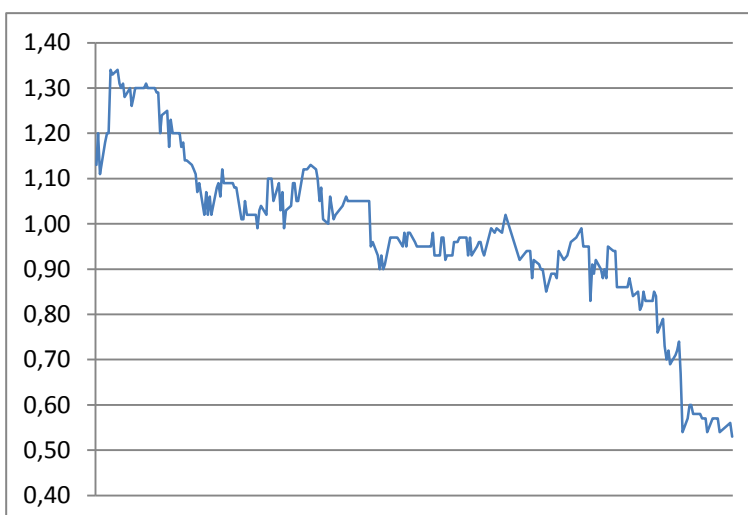
DANE SPÓŁKI: Rainbow Tours SA (RBW)

Adres	ul. Piotrkowska 270, 90-361 Łódź
Strona www.	http://r.pl/
Prezes	Grzegorz Baszczyński
Aktywa (tys. zł) - IIIQ 2018r.	328 917
Kapitał własny* (tys. zł) - IIIQ 2018r.	110 604

* przypadający na akcjonariusza jednostki dominującej

Stopa zwrotu na koniec roku (w %)	-51,98
Wartość obrotów w roku (w mln zł)	93,75
Kurs minimalny (w zł)	15,30
Kurs maksymalny (w zł)	53,60
Kurs na koniec roku (w zł)	20,20

Redan. Akcje spółki są notowane na GPW w Warszawie od 2003 roku. Redan jest jednym z wiodących polskich podmiotów działających w handlu detalicznym na rynku odzieżowym. Spółka jest obecna w dwóch segmentach – modowym i dyskontowym. W segmencie dyskontowym oferuje ubrania oraz akcesoria dla kobiet, mężczyzn i dzieci oraz tekstylia domowe, obuwie i



dodatki poprzez liczącą około 400 placówek sieć TXM. Na rynku modowym rozwija swoje marki odzieżowe Top Secret, Troll i Drywash i dystrybuje je poprzez sieć około 350 placówek w Polsce i za granicą (własnych, franczyzowych i kornerów).

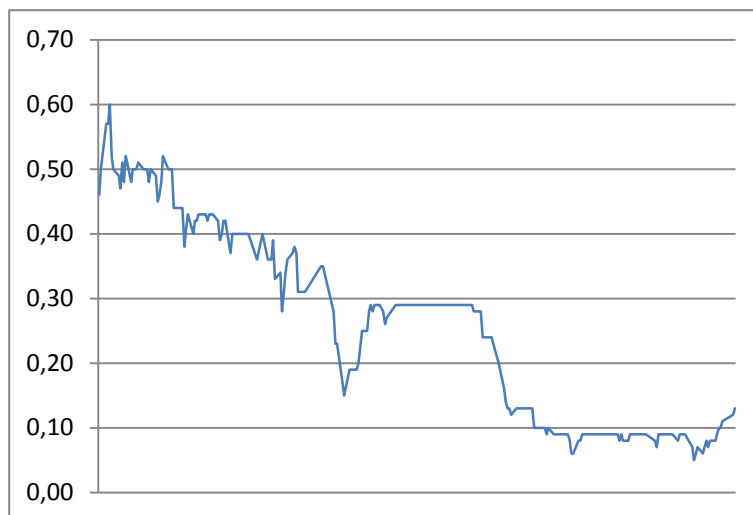
DANE SPÓŁKI: Redan SA (RDN)

Adres	ul. Żniwna 10/14, 94-250 Łódź
Strona www.	www.redan.com.pl
Prezes	Bogusz Kruszyński
Aktywa (tys. zł) - IIIQ 2018r.	337 811
Kapitał własny* (tys. zł) - IIIQ 2018r.	66 254

* przypadający na akcjonariusza jednostki dominującej

Stopa zwrotu na koniec roku (w %)	-51,38
Wartość obrotów w roku (w mln zł)	2,78
Kurs minimalny (w zł)	0,50
Kurs maksymalny (w zł)	1,34
Kurs na koniec roku (w zł)	0,53

Redwood Holding. Akcje spółki są notowane na GPW w Warszawie od 2007 roku. Redwood jest spółką dominującą w grupie kapitałowej. W skład tej grupy wchodzi kilkanaście spółek działających w wielu sektorach produkcji i przemysłu. Wśród podmiotów zależnych znajdują się m.in. takie przedsiębiorstwa jak: Fabryka Elektronarzędzi CELMA SA – polski producent elektronarzędzi; Fabryka Maszyn JOTES – przedsiębiorstwo z ponad 150-letnią tradycją w produkcji wysokiej klasy szlifierek, COMPLEX Automotive Bearings SA - spółka z branży motoryzacyjnej, a także szereg spółek nieruchomościowych i dystrybucyjnych.



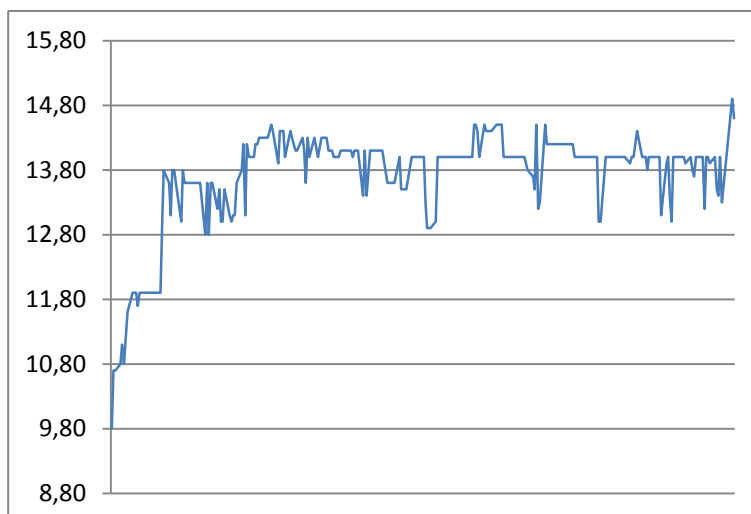
DANE SPÓŁKI: Redwood Holding SA w restrukturyzacji (RWD)

Adres	ul. Papiernicza 7, 92-312 Łódź (Budynek Jotes Business Park)
Strona www.	www.complexmetal.com
Prezes	Jerzy Dąbrowski
Aktywa (tys. zł) - IIIQ 2018r.	29 565
Kapitał własny* (tys. zł) - IIIQ 2018r.	-28 270

* przypadający na akcjonariusza jednostki dominującej

Stopa zwrotu na koniec roku (w %)	-71,11
Wartość obrotów w roku (w mln zł)	0,33
Kurs minimalny (w zł)	0,05
Kurs maksymalny (w zł)	0,63
Kurs na koniec roku (w zł)	0,13

Suway. Akcje spółki są notowane na GPW w Warszawie od 1998 roku. Suway zajmuje się produkcją artykułów z tworzyw sztucznych. Jest wiodącym w Polsce producentem opakowań (butelki, kanistry) oraz akcesoriów samochodów (trójkąty ostrzegawcze, apteczki samochodowe, gaśnice). Spółka Suway SA tworzy grupę kapitałową wspólnie z trzema



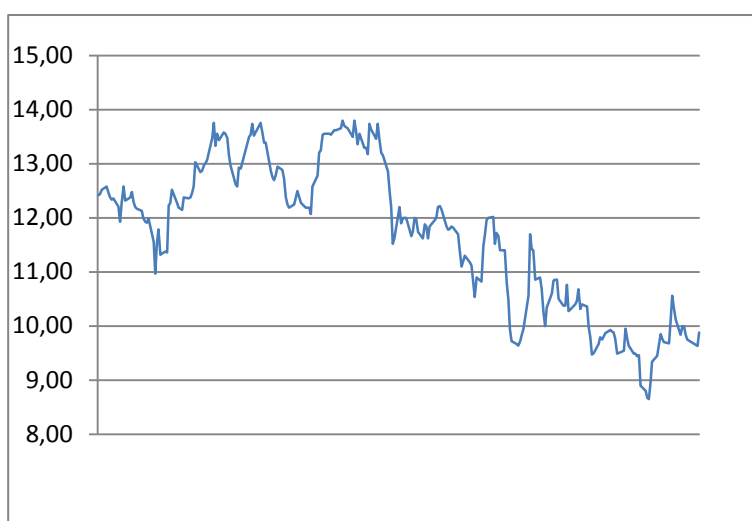
podmiotami: Kartpol Group Sp. z o.o., Suway Tech Sp. z o.o. i Suway Development Sp. z o.o. Sama też wchodzi w skład grupy kapitałowej Wentworth z siedzibą w Kanadzie.

DANE SPÓŁKI: Suwary SA (SUW)	
Adres	ul. Piotra Skargi 45/47, 95-200 Pabianice
Strona www.	www.suwary.com.pl
Prezes	Walter Tymon Kuskowski
Aktywa (tys. zł) - IIIQ 2018r.	162 408
Kapitał własny* (tys. zł) - IIIQ 2018r.	71 698

* przypadający na akcjonariusza jednostki dominującej

Stopa zwrotu na koniec roku (w %)	47,92
Wartość obrotów w roku (w mln zł)	1,33
Kurs minimalny (w zł)	9,89
Kurs maksymalny (w zł)	15,20
Kurs na koniec roku (w zł)	14,60

Wielton. Akcje spółki są notowane na GPW w Warszawie od 2008 roku. Wielton jest wiodącym producentem naczep do samochodów ciężarowych. Klientami spółki są firmy transportowe, budowlane, produkcyjne, dystrybucyjne i rolnicze. Wielton SA działa w formie międzynarodowej grupy kapitałowej, w której skład wchodzi również spółki: Fruehauf (Francja),



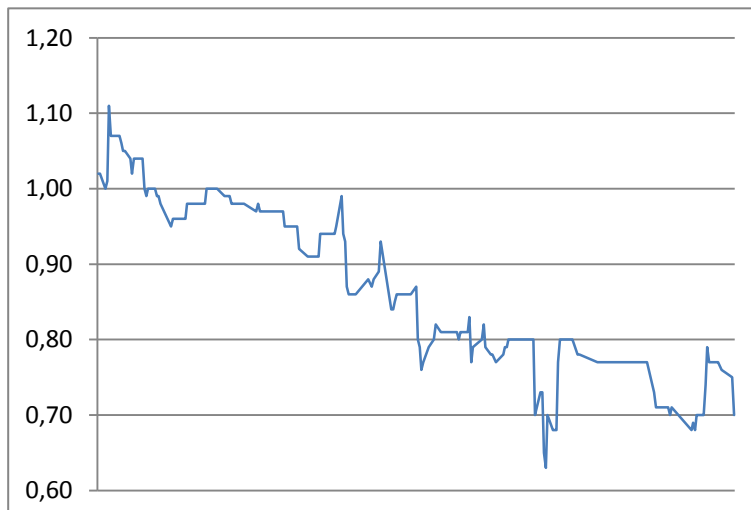
Langendorf (Niemcy), Cardi (Włochy), Viberti (Włochy), Wielton Belarus (Białoruś) i Wielton Ukraine (Ukraina).

DANE SPÓŁKI: Wielton SA (WLT)	
Adres	ul. Rymarkiewicz 6, 98-300 Wieluń
Strona www.	www.wielton.com.pl
Prezes	Mariusz Golec
Aktywa (tys. zł) - IIIQ 2018r.	1 244 546
Kapitał własny* (tys. zł) - IIIQ 2018r.	350 090

* przypadający na akcjonariusza jednostki dominującej

Stopa zwrotu na koniec roku (w %)	-22,02
Wartość obrotów w roku (w mln zł)	97,04
Kurs minimalny (w zł)	8,58
Kurs maksymalny (w zł)	14,42
Kurs na koniec roku (w zł)	9,88

Zamet. Akcje spółki są notowane na GPW w Warszawie od 2011 roku. Zamet jest dostawcą wielkogabarytowych konstrukcji stalowych, w tym konstrukcji i urządzeń dla przemysłu offshore (urządzenia do podwodnego wydobycia ropy i gazu, urządzenia na platformy wiertnicze), urządzeń przeładunkowych oraz maszyn dla górnictwa i energetyki (koparki wielonaczyniowe, ładowarki – zwałowarki,



urządzenia wyciągowe, systemy nawęglania oraz urządzenia do mechanicznej przeróbki surowców mineralnych). Oferuje także usługi w zakresie zabezpieczeń antykorozyjnych i spawania. W skład grupy kapitałowej Zamet, której spółką dominującą jest Zamet SA, wchodzi Zamet Industry, Zamet Budowa Maszyn, Mostostal Chojnice i Huta Zygmunt.

DANE SPÓŁKI: Zamet SA (ZMT)

Adres	ul. Dmowskiego 38 b, 97-300 Piotrków Trybunalski
Strona www.	www.zamet-industry.com.pl
Prezes	Artur Jeziorowski
Aktywa (tys. zł) - IIIQ 2018r.	199 317
Kapitał własny* (tys. zł) - IIIQ 2018r.	117 822

* przypadający na akcjonariusza jednostki dominującej

Stopa zwrotu na koniec roku (w %)	-30,00
Wartość obrotów w roku (w mln zł)	3,90
Kurs minimalny (w zł)	0,55
Kurs maksymalny (w zł)	1,11
Kurs na koniec roku (w zł)	0,70

Spółki z województwa łódzkiego, które opuściły GPW w Warszawie

W przeszłości województwo łódzkie było reprezentowane na GPW Warszawie przez wiele innych spółek. Z różnych powodów opuściły one parkiet (np. fuzje lub przejęcia, zniesienie dematerializacji akcji po decyzji dominującego akcjonariusza). Wśród nich należy chociażby wymienić spółki: Wólczanka (produkcja odzieży), Pelion (dystrybucja farmaceutyków), HTL Strefa (urządzenia medyczne), Kolastyna (produkcja kosmetyków), czy Grupę I&B System. Innym przypadkiem jest spółka Sfinks, której siedzibę przeniesiono z Łodzi do Piaseczna.

WARTOŚĆ RYNKOWA SPÓŁEK Z WOJEWÓDZTWA ŁÓDZKIEGO NOTOWANYCH NA RYNKU GŁÓWNYM GPW W WARSZAWIE

W dziesiątce największych pod względem kapitalizacji spółek Głównego Rynku GPW w Warszawie na koniec 2018 roku znalazło się pięć banków (PKO BP, Santander Bank Polska, Pekao, ING Bank Śląski, mBank). Stawkę uzupełniły duże spółki kontrolowane przez Skarb Państwa (PKN Orlen, PGNiG, PZU, PGE i KGHM). Największą wartość rynkową miały PKO BP (49 337,50 mln zł), a później PKN Orlen (46 256,73 zł) i PGNiG (39 928,16 zł).

W porównaniu do tych spółek, kapitalizacja rynkowa spółek z województwa łódzkiego była niewielka. Spółką o największej kapitalizacji na koniec 2018 roku w województwie łódzkim był Mabion (1 188,22 zł). Taka wartość dawała mu 54 miejsce pod względem wartości rynkowej na GPW. Kapitalizacja Mabionu była niemal dwukrotnie wyższa niż drugiej pod tym względem spółki Wielton (596,51 mln zł i 81 miejsce). Trzeci pod względem kapitalizacji był Rainbow Tours (293,95 mln zł i 109 miejsce). W przypadku Mabionu warto również zwrócić uwagę na wysoką wartość wskaźnika wartość rynkowa/wartość księgowa. Była ona dużo wyższa niż pozostałych spółek, co wskazuje na duże oczekiwania inwestorów wobec tej spółki.

Spółka	Kapitalizacja (mln zł)	C/WK	C/Z
Mabion	1 188,22	20,48	
Wielton	596,51	1,7	6,6
Rainbow Tours	293,95	2,66	49,9
Master Pharm	131,15	1,65	10,8
Monnari Trade	128,36	0,63	6,2
JHM Development	105,88	0,31	5,9
Mirbud	85,79	0,27	3,7
Zamet	74,14	0,63	152,6
Suwary	67,38	0,92	5,9
LSI Software	37,82	1,19	6,3

Pamapol	37,18	0,36	464,8
Mex Polska	29,51	1,68	6,7
Redan	18,93	0,29	
Próchnik	0,53		
Redwood Holding	0,33		

Wartość rynkowa spółek z województwa łódzkiego nie pozwala im na znalezienie się w indeksie największych i najpłynniejszych spółek GPW Warszawie - WIG20. Znajdują się one w niektórych innych indeksach. Największa pod względem kapitalizacji spółka województwa, czyli Mabion, znalazła się w indeksie średnich spółek mWIG40. W skład indeksu małych spółek sWIG80 weszły Mirbud, Monnari Trade, Rainbow Tours i Wielton. Żadna ze spółek z województwa łódzkiego nie wchodzi w skład indeksu spółek odpowiedzialnych społecznie RESPECT.

Największe spółki województwa a GPW W Warszawie

Tylko niektóre z największych spółek z województwa łódzkiego pozyskały kapitał w wyniku emisji akcji na GPW w Warszawie. Pod względem wartości przychodów największą spółką województwa jest spółka zależna od notowanej na GPW w Warszawie PGE SA - PGE Górnictwo i Energetyka Konwencjonalna SA. W grupie największych spółek są również spółki zależne od międzynarodowych koncernów (np. Rossmann Supermarkety Drogerijne Polska Sp. z o.o., JTI Polska Sp. z o.o., Indesit Company Sp. z o.o., Lumileds Poland SA, De Heus Sp. z o.o., Lek SA, Sonoco Poland Packaging Services Sp. z o.o., Veolia Energia Łódź SA, Barry Callebaut Manufacturing Polska Sp. z o.o., czy Corning Optical Communications Polska Sp. z o.o.), spółki które opuściły giełdę (GK Pelion SA), przedsiębiorstwa o innej formie prawnej niż spółka akcyjna lub których właściciele nie zdecydowali się na pozyskanie akcji poprzez publiczną emisję (np. Atlas Sp. z o.o., Hurta SA, Okręgowa Spółdzielnia Mleczarska w Łowiczu, Krotoski Cichy Sp. z o.o. sp. komandytowa, Ceramika Paradyż Sp. z o.o., Aflofarm Farmacja Polska Sp. z o.o., PRM Mosty Łódź SA).

ROK 2018 NA NEWCONNECT

Powstanie NewConnect

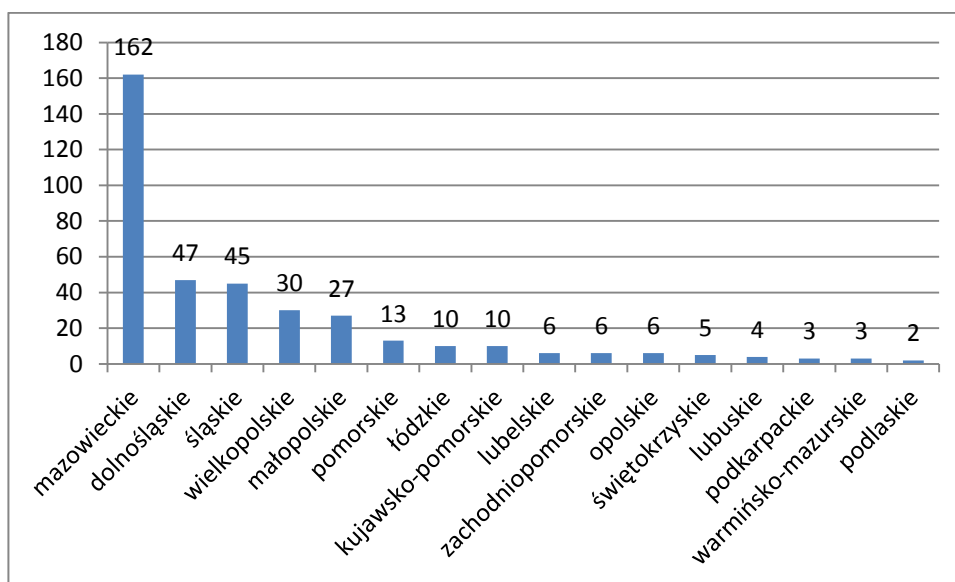
NewConnect rozpoczął swoją działalność 30 sierpnia 2007 roku jako zorganizowany rynek alternatywny prowadzony przez GPW. Od początku jego celem było finansowanie małych i średnich spółek o dużym potencjale wzrostowym, poszukujących kapitału o mniejszej wartości oraz głównie reprezentujących sektory innowacyjne. Wzorowany był na innych rynkach alternatywnych, takich np. jak amerykański NASDAQ, brytyjski AIM, niemiecki Entry Standard, czy skandynawski First North. Ryzyko inwestycji na takich rynkach jest wyższe, ale dają one równocześnie inwestorom wyższe możliwości zwrotu z inwestycji. Dzięki powstaniu tego rynku polskie spółki będące we wcześniejszej fazie swojego rozwoju dostały dodatkową opcję pozyskania kapitału z alternatywnych źródeł wobec venture capital, seed capital, czy od aniołów biznesu. Mimo zalet funkcjonowania NewConnect od strony spółek, to jego ocena od strony inwestorów nie jest jednoznaczna. Od początku zarzucano mu małą płynność, niskie obroty i wypaczone wyceny. Podkreślano również, że zbyt dużo spółek pochodzi z tradycyjnych sektorów, a nie z sektorów innowacyjnych, dla których był on głównie stworzony. Ta ostatnia tendencja powoli się zmienia.

Rynek alternatywny NewConnect musi mierzyć z nowymi wyzwaniami i konkurencją ze strony innych narzędzi pozyskiwania kapitału przez mniejsze przedsiębiorstwa. W szczególności dotyczy to przedsiębiorstw z sektora MSP nastawionych na innowacje, w tym start-upów. Chodzi tu na przykład o takie narzędzia, jak dofinansowanie przedsiębiorstw przez aniołów biznesu, programy unijne, środki Narodowego Centrum Badań i Rozwoju lub Polskiego Funduszu Rozwoju, czy zyskujące na znaczeniu platformy crowdfundingowe. W tych trudnych dla tego rynku warunkach obroty na nim są stosunkowo niewielkie i maleje liczba pojawiających się na nim nowych spółek. W roku 2018 odnotowano jedynie 15 debiutów na tym rynku. To o 4 mniej niż w 2017 roku. I choć tylko o 1 mniej niż w roku 2016, to jednak należy podkreślić, że liczba debiutów w 2018 roku była najmniejsza od powstania NewConnect.

Rok 2018 na NewConnect, podobnie jak na Głównym Rynku GPW w Warszawie, rozczarował inwestorów. Również na rynku alternatywnym dominowały spadki. Główny indeks NewConnect, tj. NCIndeks, stracił w ciągu roku 28,57%. Rok rozpoczął z wartością 277,76 punktów, a zakończył na 198,72 punktach. Tylko 112 spółek osiągnęło dodatnie stopy zwrotu (28,94% wszystkich spółek NewConnect). Co więcej, duża liczba spółek notowanych na NewConnect, to tzw. spółki groszowe. Akcje tylko 162 spółek były warte 1 lub więcej złotych, natomiast cena akcji 225 z nich była niższa od 1 złotego (58,14%). W grupie tych ostatnich było 57 spółek, których cena za akcję na koniec roku wynosiła poniżej 10 groszy (14,73%).

SPÓŁKI Z WOJEWÓDZTWA ŁÓDZKIEGO NOTOWANE NA RYNKU NEWCONNECT

Jak wskazano w 2018 roku na rynku NewConnect zadebiutowało 15 spółek. W tym czasie 36 spółek opuściło ten rynek. Żadna z nowych spółek nie miała swojej siedziby w województwie łódzkim. Łącznie na koniec tego roku na NewConnect notowano akcje 387 spółek, w tym 6 spółek zagranicznych (na koniec 2017 roku było ich 408, w tym 7 spółek zagranicznych). Spośród tych spółek tylko 11 miało swoje siedziby w województwie łódzkim (2,84% wszystkich spółek i 2,89% polskich spółek). Taka liczba plasuje województwo łódzkie, podobnie jak miało to miejsce w przypadku Głównego Rynku GPW w Warszawie, na siódmym miejscu wśród wszystkich polskich województw. Więcej spółek z rynku NewConnect miało swoje siedziby w województwach: mazowieckim, dolnośląskim, śląskim, wielkopolskim, małopolskim i pomorskim.



Spośród spółek z województwa łódzkiego, których akcje notowano na rynku NewConnect na koniec 2018 roku, dziewięć miało swoje siedziby w Łodzi, a jedna w Lipie koło Strykowa.

Spółka	Miasto	Sektor
Assetus	Łódź	Reklama i marketing
Biogened	Łódź	Produkcja leków
Excellence	Stryków	Napoje
Galvo	Łódź	Usługi dla przedsiębiorstw

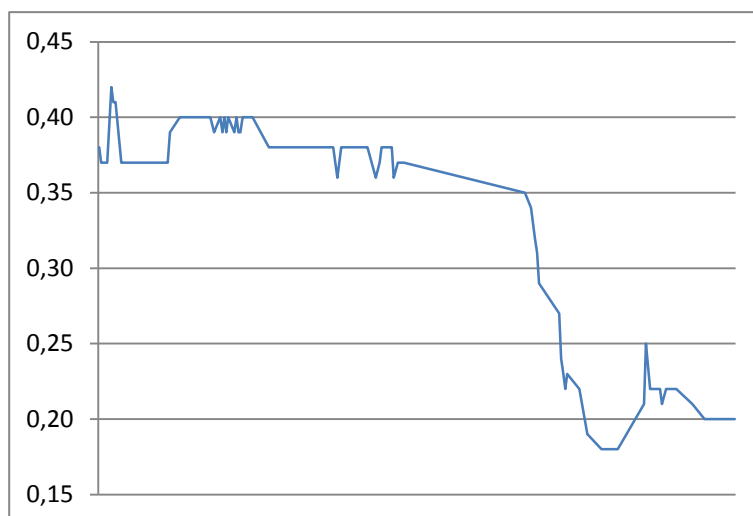
HurtimeX	Łódź	Odzież i obuwie
Kancelaria Prawna – Inkaso WEC	Łódź	Wierzytelności
M Food	Łódź	Artykuły spożywcze i szybko zbywalne
Makolab	Łódź	Oprogramowanie
Pharmena	Łódź	Produkcja leków
PL Group	Łódź	Motoryzacja - pozostałe
Wealth Bay	Łódź	Drewno

Dodatnie stopy zwrotu spośród spółek z województwa łódzkiego z rynku NewConnect w 2018 roku osiągnęły tylko dwie z nich, a dziewięć ujemne. Dodatnie stopy osiągnęły Kancelaria Prawna Inkaso WEC (25,67%, co było 57 wynikiem na rynku) i Excellence (4,76%, co było 98 wynikiem na NewConnect). Najniższe stopy zwrotu stały się udziałem kolejno Pharmeny (-68,90%, co było 346 wynikiem na rynku), Wealth Bay (-70,00% i 347 wynik na rynku) oraz M Food (-70,55%, co było 350 wynikiem na rynku).

Największą popularnością inwestorów spośród spółek z województwa łódzkiego notowanych na NewConnect cieszyły się akcje PL Group. W 2018 roku wartość obrotów akcjami tej spółki wyniosła 6 281,44 tys. zł, co plasowało spółkę na 36 miejscu na rynku pod względem obrotów. Kolejne na liście były spółki Pharmena (3 068,88 tys. zł i 51 miejsce na NewConnect) oraz Kancelaria Prawna – Inkaso WEC (1 137,17 tys. zł i 103 miejsce na NewConnect). Najmniejszą popularnością cieszyły się akcje spółki Assetus (8,56 tys. zł i 375 miejsce na NewConnect).

DANE SPÓŁEK Z WOJEWÓDZTWA ŁÓDZKIEGO NOTOWANYCH NA NEWCONNECT

Assetus. Akcje spółki są notowane na rynku NewConnect od 2010 roku. Działa w formie grupy kapitałowej, w której skład poza spółką dominującą wchodzi: Grupa Kapitałowa Moderdach Sp. z o.o., Moderdach Sp. z o.o. oraz KasmO Sp. z o.o. Grupa Assetus zajmuje się działalnością w segmencie wydawniczym (portale internetowe szybkajazda.pl oraz telegraf.biz) oraz reklamą w Internecie



(udostępnia powierzchnie reklamowe w postaci bannerów reklamowych i publikacji artykułów sponsorowanych). Oferuje także prefabrykowane konstrukcje drewniane dachów, hal ramowych oraz konstrukcje szalunków.

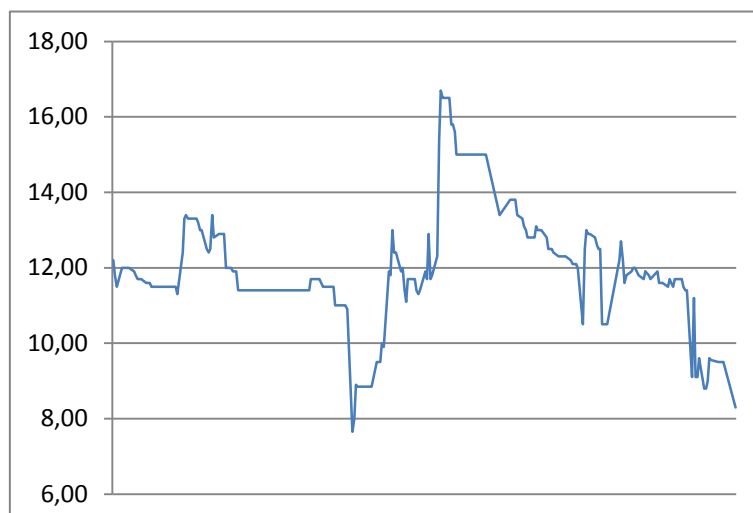
DANE SPÓŁKI: Assetus SA (ASS)

Adres	ul. Sienkiewicza 82/84, 90-318 Łódź
Strona www.	www.assetus.pl
Prezes	Piotr Wiaderek
Aktywa (tys. zł) - IIIQ 2018r.	1 576
Kapitał własny* (tys. zł) - IIIQ 2018r.	435

* przypadający na akcjonariusza jednostki dominującej

Stopa zwrotu na koniec roku (w %)	-44,44
Wartość obrotów w roku (w tys. zł)	8,56
Kurs minimalny (w zł)	0,18
Kurs maksymalny (w zł)	0,42
Kurs na koniec roku (w zł)	0,20

Biogened. Akcje spółki są notowane na rynku NewConnect od 2011 roku. Biogened należy do branży farmaceutycznej i specjalizuje się w opracowaniu, produkcji i dystrybucji kosmetyków do pielęgnacji skóry pod marką Dermedic. Dużą rolę w działalności spółki odgrywają badania naukowe nad nowym składem istniejących już produktów oraz wdrożeniem nowych produktów. Badania te



prowadzone są we współpracy ze środowiskiem medycznym i pozwoliły one na stworzenie m.in. preparatów do pielęgnacji włosów Capilarte oraz linię produktów dedykowanych dojrzałej skórze wrażliwej w okresie okołomenopauzalnym Oilage.

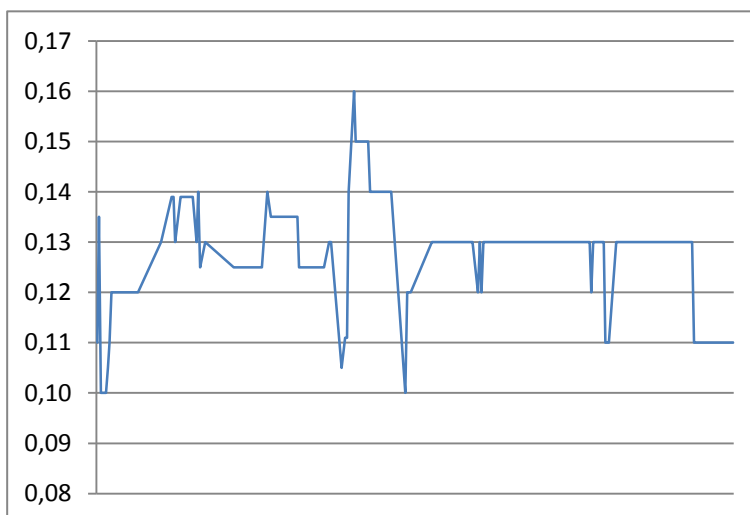
DANE SPÓŁKI: Biogened SA (BGD)

Adres	ul. Pojezierska 99, 91-342 Łódź
Strona www.	www.biogened.pl
Prezes	Andrzej Grzegorzewski
Aktywa (tys. zł) - IIIQ 2018r.	83 098
Kapitał własny* (tys. zł) - IIIQ 2018r.	52 595

* przypadający na akcjonariusza jednostki dominującej

Stopa zwrotu na koniec roku (w %)	-34,34
Wartość obrotów w roku (w tys. zł)	703,48
Kurs minimalny (w zł)	7,30
Kurs maksymalny (w zł)	16,90
Kurs na koniec roku (w zł)	8,30

Excellence. Akcje spółki są notowane na rynku NewConnect od 2014 roku. Excellence jest producentem syropów, napojów owocowych, suplementów diety, wody i napojów funkcjonalnych. W swojej ofercie posiada również linię ekologiczną „bio”, w tym syropy tradycyjne i egzotyczne, soki oraz musy. Swoje produkty sprzedaje pod markami I am Bio,



Excellence, Bazil, The Professional Monizini oraz Syropy Babci Jadzi. Poza Polską sprzedaje je również w Niemczech, Holandii, Wielkiej Brytanii, Czechach, Estonii, Łotwie, Litwie na Białorusi i Ukrainie oraz w Stanach Zjednoczonych, Kanadzie, Mongolii i Iranie.

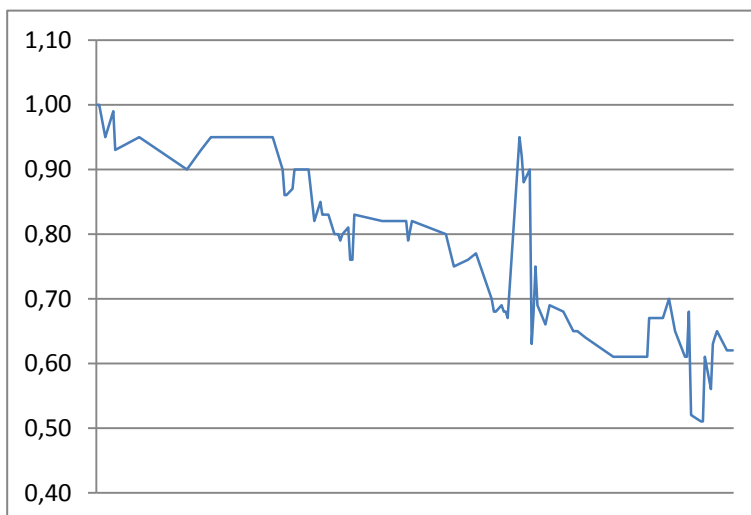
DANE SPÓŁKI: Excellence SA (EXC)

Adres	Lipa 20a, 95-010 Stryków
Strona www.	www.syropy.biz
Prezes	Dariusz Polinceusz
Aktywa (tys. zł) - IIIQ 2018r.	37 018
Kapitał własny* (tys. zł) - IIIQ 2018r.	18 230

* przypadający na akcjonariusza jednostki dominującej

Stopa zwrotu na koniec roku (w %)	4,76
Wartość obrotów w roku (w tys. zł)	84,95
Kurs minimalny (w zł)	0,08
Kurs maksymalny (w zł)	0,16
Kurs na koniec roku (w zł)	0,11

Galvo. Akcje spółki są notowane na rynku NewConnect od 2010 roku. Spółka została w 2006 roku wydzielona ze struktur koncernu ABB i początkowo działała jako Galvo Zakład Galwanizerni Sp. z o.o. Obecnie Galvo zajmuje się chemiczną i elektrochemiczną obróbką powierzchni metali. Przeprowadza procesy srebrzenia, chromowania, cynowania, niklowania



chemicznego i fosforanowania, a także stosuje inne specjalistyczne pokrycia. Spółka posiada automaty do galwanizowania zawieszkowego i bębnowego oraz szereg urządzeń pomocniczych. Współpracuje ze światowymi liderami w dziedzinie galwanotechniki.

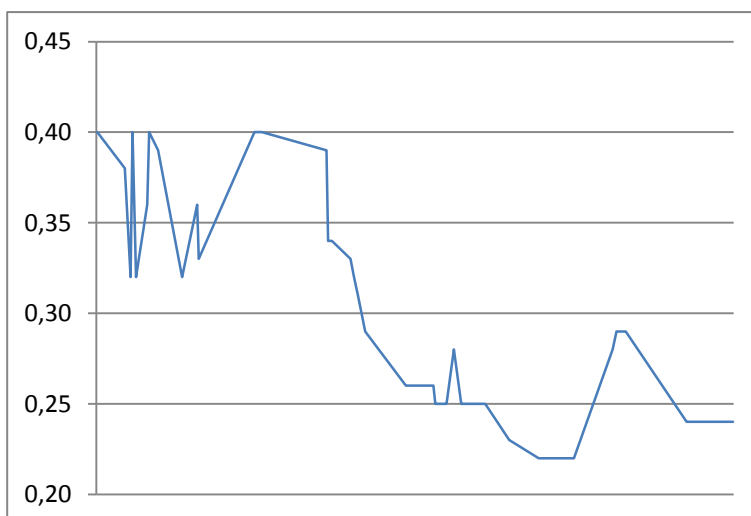
DANE SPÓŁKI: Galvo SA (GAL)

Adres	ul. Aleksandrowska 67/93, 91-205 Łódź
Strona www.	www.galvo.com.pl
Prezes	Ryszard Szczepaniak
Aktywa (tys. zł) - IIIQ 2018r.	12 820
Kapitał własny* (tys. zł) - IIIQ 2018r.	9 216

* przypadający na akcjonariusza jednostki dominującej

Stopa zwrotu na koniec roku (w %)	-34,74
Wartość obrotów w roku (w tys. zł)	372,45
Kurs minimalny (w zł)	0,50
Kurs maksymalny (w zł)	1,00
Kurs na koniec roku (w zł)	0,62

Hurtimex. Akcje spółki są notowane na rynku NewConnect od 2008 roku. Hurtimex zajmuje się handlem i produkcją odzieży dziecięcej, którą sprzedaje pod własną marką Tup-Tup. Jest też dystrybutorem odzieży niemieckiej firmy Kids Fashion Group (m.in. marki Katz i Döll), największego europejskiego koncernu w branży odzieży dziecięcej. Od 2014 roku stopniowo przejmuje od grupy KFG działania związane z pełną logistyką i obsługą indywidualnych klientów grupy na całym świecie.



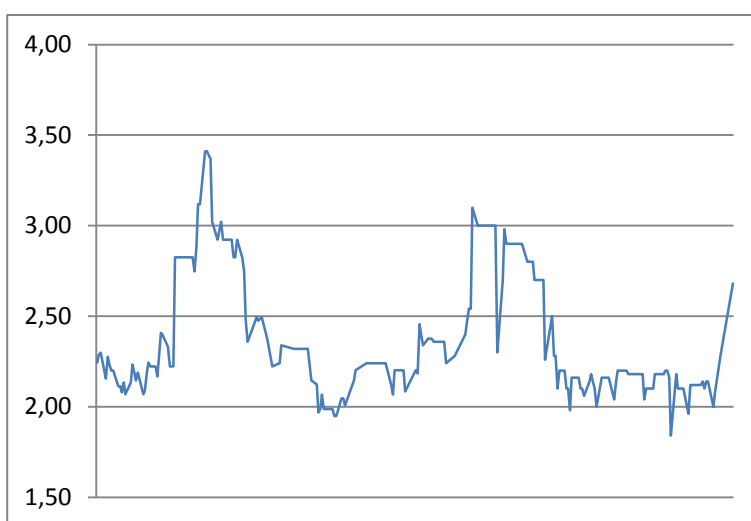
DANE SPÓŁKI: Hurtimex SA (HRT)	
Adres	ul. 28 Płk. Strzelców Kaniowskich 42, 90-640 Łódź
Strona www.	www.tuptup.pl
Prezes	Jarosław Kopeć
Aktywa (tys. zł) - IIIQ 2018r.	15 858
Kapitał własny* (tys. zł) - IIIQ 2018r.	1 466

* przypadający na akcjonariusza jednostki dominującej

Stopa zwrotu na koniec roku (w %)	-33,33
Wartość obrotów w roku (w tys. zł)	55,58
Kurs minimalny (w zł)	0,22
Kurs maksymalny (w zł)	0,44
Kurs na koniec roku (w zł)	0,24

Kancelaria Prawna – Inkaso WEC

Akcje spółki są notowane na rynku NewConnect od 2015 roku. Spółka jest częścią Grupy Kapitałowej WEC w skład tej grupy oprócz Kancelarii Prawnej Inkaso WEC wchodzi: Kancelaria Prawna WE Sroczyński i Wspólnicy Sp.k., WEC Finanse, Giełda-Długów.net i Kancelaria Biegłych Rewidentów WEC Witczak i Wspólnicy Sp.k.). Kancelaria WEC świadczy



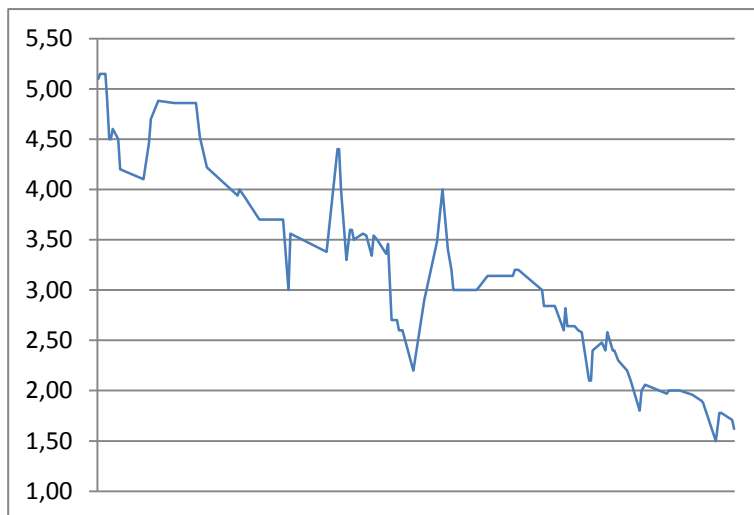
kompleksową obsługę wierzytelności począwszy od weryfikacji kontrahenta i monitoringu płatności, po windykację na każdym etapie postępowania. Specjalizuje się również w szkoleniach z zakresu prawa i windykacji.

DANE SPÓŁKI: Kancelaria Prawna – Inkaso WEC SA (KPI)	
Adres	ul. Piotrkowska 270, 90-361 Łódź
Strona www.	www.kancelariawec.eu
Prezes	Remigiusz Brzeziński
Aktywa (tys. zł) - IIIQ 2018r.	16 637
Kapitał własny* (tys. zł) - IIIQ 2018r.	4 727

* przypadający na akcjonariusza jednostki dominującej

Stopa zwrotu na koniec roku (w %)	25,67
Wartość obrotów w roku (w tys. zł)	1 137,17
Kurs minimalny (w zł)	1,70
Kurs maksymalny (w zł)	4,60
Kurs na koniec roku (w zł)	2,68

M Food. Akcje spółki są notowane na rynku NewConnect od 2011 roku. M Food jest spółką holdingową działającą na rynku pszczelarskim. Grupa Kapitałowa M FOOD prowadzi działalność w trzech segmentach: downstream, sprzedaż detaliczna, własna produkcja surowca. W jej skład wchodzi poza spółką dominującą wchodzi: JGV Bulgaria Ltd., Corpo Sp. z o.o



Sp.K. i Corpo Bio Food Sp. z o.o. Obszarem działania Grupy jest przede wszystkim zagranica, ale jest obecna również w Polsce. Zajmuje się zarządzaniem aktywami produkcyjnymi zlokalizowanymi na czterech kontynentach oraz procesami logistyki i globalnej kontraktacji zakupów oraz dostaw produktów apikultury - w tym głównie miodu.

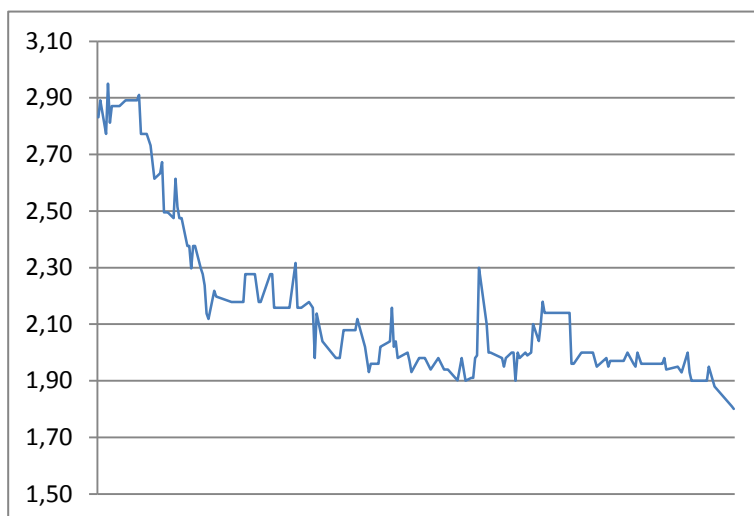
DANE SPÓŁKI: M Food SA (MFD)

Adres	ul. Karolewska 1, 90-560 Łódź
Strona www.	www.m-food.pl
Prezes	Jerzy Gądek
Aktywa (tys. zł) - IIIQ 2018r.	135 510
Kapitał własny* (tys. zł) - IIIQ 2018r.	102 005

* przypadający na akcjonariusza jednostki dominującej

Stopa zwrotu na koniec roku (w %)	-70,55
Wartość obrotów w roku (w tys. zł)	144,41
Kurs minimalny (w zł)	1,50
Kurs maksymalny (w zł)	5,50
Kurs na koniec roku (w zł)	1,62

Makolab. Akcje spółki są notowane na rynku NewConnect od 2007 roku. Makolab zajmuje się realizacją projektów służących transformacji cyfrowej globalnych koncernów i największych polskich instytucji. Oferta to m.in. platformy komunikacyjne i posprzedażowe, sklepy i portale internetowe, e-sklepy, systemy biznesowe, aplikacje mobilne, a także usługi z obszaru Data i semantyki, a także kreacji i multimediiów, user experience, e-marketingu i analityki webowej.



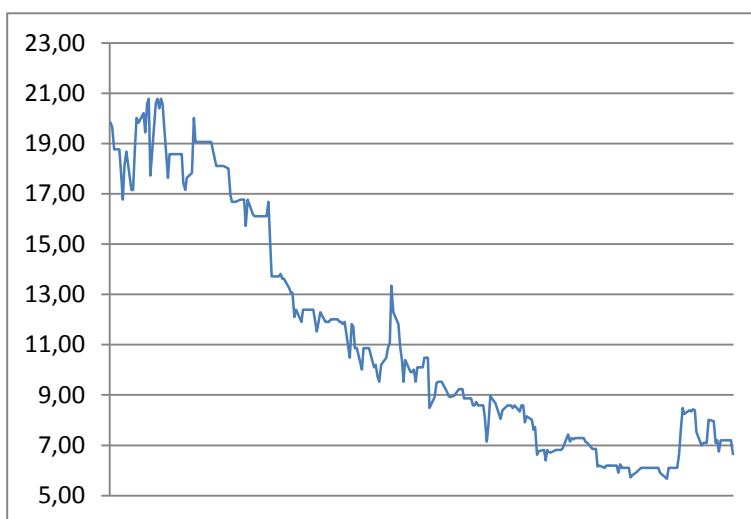
DANE SPÓŁKI: Makolab SA (MLB)

Adres	ul. Ogrodowa 8, 91-062 Łódź
Strona www.	www.makolab.com
Prezes	Wojciech Zieliński
Aktywa (tys. zł) - IIIQ 2018r.	16 477
Kapitał własny* (tys. zł) - IIIQ 2018r.	10 633

* przypadający na akcjonariusza jednostki dominującej

Stopa zwrotu na koniec roku (w %)	-35,06
Wartość obrotów w roku (w tys. zł)	848,05
Kurs minimalny (w zł)	1,28
Kurs maksymalny (w zł)	2,98
Kurs na koniec roku (w zł)	1,80

Pharmena. Akcje spółki są notowane na rynku NewConnect od 2008 roku. Pharmena zajmuje się produkcją kosmetyków i środków leczniczych do pielęgnacji skóry. Do jej produktów należą grupa kosmetyków Dermena, linia preparatów Allerco, żel pielęgnacyjno-łagodzący Thermi i suplement diety Menavitin Cardio. Spółka prowadzi również badania nad nowymi preparatami.

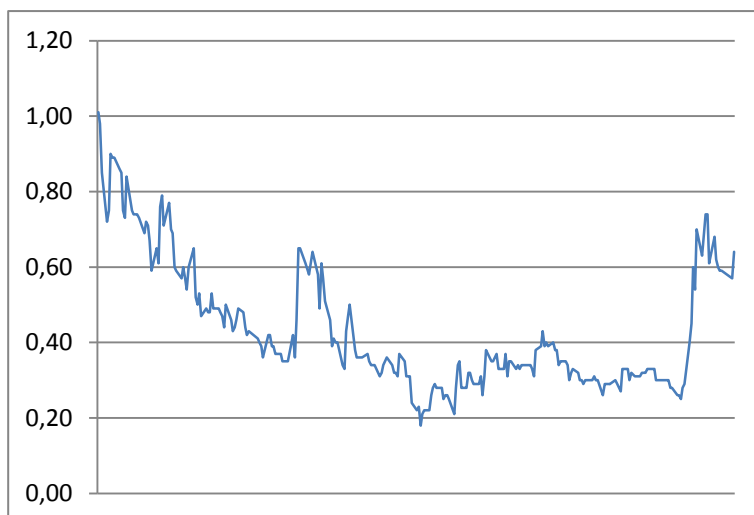
**DANE SPÓŁKI: Pharmena SA (PHR)**

Adres	ul. Wólczańska 178, 90-530 Łódź
Strona www.	www.pharmena.com.pl
Prezes	Konrad Palka
Aktywa (tys. zł) - IIIQ 2018r.	10 556
Kapitał własny* (tys. zł) - IIIQ 2018r.	4 032

* przypadający na akcjonariusza jednostki dominującej

Stopa zwrotu na koniec roku (w %)	-68,90
Wartość obrotów w roku (w tys. zł)	3 068,88
Kurs minimalny (w zł)	5,60
Kurs maksymalny (w zł)	23,80
Kurs na koniec roku (w zł)	6,65

PL Group. Akcje spółki są notowane na rynku NewConnect od 2011 roku. Spółka działa w branży motoryzacyjnej i zajmuje się wynajmem aut, sprzedażą samochodów używanych oraz zarządzaniem flotą pojazdów. Posiada także centrum likwidacji szkód oraz studio detalingu.



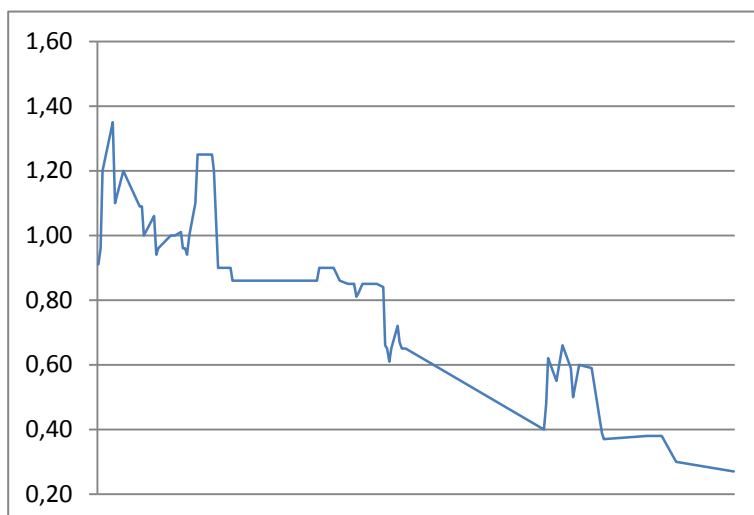
DANE SPÓŁKI: PL Group SA (PLG)

Adres	ul. Wodna 14 90-024, Łódź
Strona www.	www.rajdy4x4-sa.pl
Prezes	Sebastian Albin
Aktywa (tys. zł) - IIIQ 2018r.	14 691
Kapitał własny* (tys. zł) - IIIQ 2018r.	11 815

* przypadający na akcjonariusza jednostki dominującej

Stopa zwrotu na koniec roku (w %)	-31,91
Wartość obrotów w roku (w tys. zł)	6 281,44
Kurs minimalny (w zł)	0,18
Kurs maksymalny (w zł)	1,05
Kurs na koniec roku (w zł)	0,64

Wealth Bay. Akcje spółki są notowane na rynku NewConnect od 2009 roku. Wealth Bay zajmuje się obrotem drewnem, które jest pozyskiwane przede wszystkim w Skandynawii. Posiada także ponad 27 proc. udział w spółce ModernDach, która jest jednym z czołowych w Polsce producentów konstrukcji drewnianych, m.in. dachów.



DANE SPÓŁKI: Wealth Bay SA (WBY)

Adres	ul. Sienkiewicza 82/84, 90-318 Łódź
Strona www.	www.wealthbay.pl
Prezes	Piotr Wiaderek
Aktywa (tys. zł) - IIIQ 2018r.	1 344
Kapitał własny* (tys. zł) - IIIQ 2018r.	-333

* przypadający na akcjonariusza jednostki dominującej

Stopa zwrotu na koniec roku (w %)	-70,00
Wartość obrotów w roku (w tys. zł)	33,66
Kurs minimalny (w zł)	0,27
Kurs maksymalny (w zł)	1,36
Kurs na koniec roku (w zł)	0,27

WARTOŚĆ RYNKOWA SPÓŁEK Z WOJEWÓDZTWA ŁÓDZKIEGO NOTOWANYCH NA NEWCONNECT

Pięć największych spółek na koniec 2018 roku notowanych na NewConnect pod względem kapitalizacji miało wartość rynkową powyżej 200 mln zł każda. Największą spółką była Gremi Media. Jej wartość wyniosła 338,18 mln zł. Kolejne spółki to: IAI (296,89 mln zł), XTPL (294,30 mln zł), Aqua (206,49 mln zł) i CSY (203,12 mln zł). Kapitalizacja rynkowa spółek z województwa łódzkiego była dużo niższa. Spółką z rynku NewConnect o największej kapitalizacji na koniec 2018 roku w województwie łódzkim była Pharmena (58,49 mln zł i 29 miejsce na rynku). Kapitalizacja tej spółki była ponad dwukrotnie wyższa niż drugiej pod tym względem Kancelarii Prawnej – Inkaso WEC (26,48 mln zł i 64 miejsce na rynku). Trzeci pod względem kapitalizacji był Biogened (20,39 mln zł i 83 miejsce na rynku).

Spółka	Kapitalizacja (mln zł)	C/WK	C/Z
Pharmena	58,49	14,51	14621,8
Kancelaria Prawna – Inkaso WEC	26,48	5,6	24,9
Biogened	20,39	0,39	20,5
Excellence	17,35	0,95	29,5
Makolab	12,58	1,18	6,4
PL Group	11,73	0,99	7,2
M Food	8,47	0,08	1,7
Hurtime	5,22	3,56	13,1
Galvo	2,48	0,27	
Assetus	1,43	3,10	
Wealth Bay	0,20		

Centrum Analiz Biznesowych

Wydział Zarządzania UŁ

KIEROWNIK CENTRUM:

Prof. UŁ dr hab. Leszek Bohdanowicz

RADA NAUKOWA CENTRUM:

Prof. UŁ dr hab. Grzegorz Urbanek – Przewodniczący Rady

Prof. dr hab. Jan Jeżak

Prof. dr hab. Maciej Urbaniak

Prof. dr hab. Ewa Walińska

Prof. UŁ dr hab. Joanna Cewińska

Prof. UŁ dr hab. Tomasz Czapla

Prof. UŁ dr hab. Remigiusz Kozłowski

Prof. UŁ dr hab. Robert Kozielski

Prof. UŁ dr hab. Jakub Marszałek

Prof. UŁ dr hab. Anna Pamuła

Prof. UŁ dr hab. Wojciech Popczyk

Prof. UŁ dr hab. Jarosław Ropęga

Dr hab. Maciej Turala

Opracowanie: Leszek Bohdanowicz

Podczas opracowania raportu wykorzystano materiały Giełdy Papierów Wartościowych w Warszawie (Biuletyn statystyczny GPW, Biuletyn statystyczny NewConnect) oraz dane pochodzące ze stron internetowych spółek oraz serwisów bankier.pl i stooq.



**CENTRUM ANALIZ
BIZNESOWYCH**

Wydział Zarządzania
Uniwersytet Łódzki

Strona www: <http://cab.wz.uni.lodz.pl/>

E-mail: centrum.analiz@uni.lodz.pl

Centrum Analiz Biznesowych jest działającym na Wydziale Zarządzania Uniwersytetu Łódzkiego think tankiem. Jest ono zorientowane na przeprowadzanie analiz na temat istotnych zagadnień praktycznych oraz na współpracę z biznesem. Centrum stanowi pomost w wymianie wiedzy oraz doświadczeń pomiędzy środowiskiem akademickim i praktyką gospodarczą.

Misją Centrum Analiz Biznesowych jest inspirowanie środowiska akademickiego i środowiska praktyków, a także analizowanie i ocena istotnych problemów związanych z prowadzeniem działalności gospodarczej w różnych branżach i przedsiębiorstwach.

Do podstawowych zadań Centrum Analiz Biznesowych należą:

- Dostosowywanie wiedzy naukowej do potrzeb praktyki gospodarczej oraz jej transfer ze środowiska akademickiego do środowisk biznesowych,
- Realizacja projektów badawczych o charakterze praktycznym, związanych z aplikacją wiedzy naukowej w środowisku praktyki biznesowej,
- Opracowywanie opinii, raportów i ekspertyz na temat istotnych, bieżących problemów biznesowych,
- Upowszechnienie sprawdzonych w praktyce rozwiązań problemów biznesowych.